

职业指导

脚踏实地才能稳步前行

小张,两年前应用数学本科毕业。大学毕业后他一直忙于考公考研,基本上没有主动找过工作,曾经3个月工作经历也是家人安排的,因为工作远,收入低,所以很快离职。两年多过去了,由于考试反复失败,小张对自己失去了信心,转而想找份工作。但是很快他就发现自己的尴尬,校招已不是应届生,社招又没有工作经验。小张不知道自己应该找什么工作?也不知道自己能不能找到工作?

通过与小张的沟通,职业指导师发现造成他现在就业困难的原因主要有两方面:

1、大学阶段没有明确的职业目标

小张在大二时从机械自动化专业转到了应用数学专业,但是在沟通过程中,指导师明显感觉到他并不喜欢应用数学。其实此专业的就业方向有很多,在教育培训、金融证券、计算机等行业的就业前景比较广阔,大多从事相关行业的技术岗位。小张不喜欢做老师,而计算机、金融等行业都有更对口的专业,他觉得这个专业是“万金油”,找不到自己的职业定位。当初也就是听说应用数学专业就业面比较广,一冲动



就选了,其实自己也没有好好了解过。

提示:现在很多大学都给予学生一次转专业的机会,就是希望同学们能够结合自己的职业兴趣和劳动力市场情况,进行初步的职业生涯规划,重新选择适合自己的专业,在校大学生要抓住这个机会,在毕业前也应该充分结合专业,了解就业形势,确定自己的职业目标。

2、工作求大求稳执着于考公考研

找工作时“求稳”是人之常

情,这也是年年考公人数居高不下原因之一;而面对就业压力,大学生选择读研究生提高职业竞争力,也是可取的。但是执着于此,甚至不惜放弃所

有就业机会,这就有失偏颇。小张已经在校招中拿到过某教育培训机构的OFFER,但那时他不愿意做老师,同时觉得培训机构不稳定,一心想考公务员就放弃了。小张觉得只要自己专心努力一定能成功,但是两年过去了,现实让他后悔当初的天真。

提示:在家专心考公考研,其实是一项风险颇大的投资,不可控因素太多。对于应届毕业生大学生来说,成功就业才是第一位的事情。所以如果有合适的就业机会一定要抓住,千

万不要顾此失彼。

指导建议:

指导师首先安抚小张的情绪,分析求职失败的原因,引导他摆正心态。然后帮助小张分析专业特长、职业兴趣,结合劳动力市场情况,确定职业目标。同时指导师也介绍了上海公共招聘平台、乐业上海、乐业青年起点等求职渠道,鼓励小张积极求职。

根据小张曾经有过3个月工作经历的情况,指导师提供了一家类似企业的技术员招聘信息,为他分析工作的优点、要求和发展前景,打消小张的顾虑,鼓励他不要放弃机会,还针对性地进行了面试要求和技巧方面的指导。

目前小张已接到该企业的人职通知,虽然只是一家普通的企业,但这何尝不是一个重新出发的机会?生活有诸多不易,成功也没有捷径,只有脚踏实地,才能稳步前行。

(徐汇就业中心 高吴珍)

职场问答



问:员工与公司发生劳动纠纷后,可以不经调解直接申请劳动仲裁吗?

答:发生争议后,劳动者与用人单位可先行协商,协商不成或者达成调解协议后不履行的,可以向调解组织申请调解,您可以下载“上海人社”APP,点击申请“网上调解”。调解不成或者达成调解协议后不履行的,可以向有管辖权的劳动人事争议仲裁委员会申请仲裁,仲裁遵循“不告不理”原则,劳动者须自行前往仲裁委员会申请仲裁。劳动人事争议调解具有便捷、高效的特点,建议您申请调解,调解不成或者达成调解协议后不履行的,可以申请劳动人事争议仲裁。

求职驿站

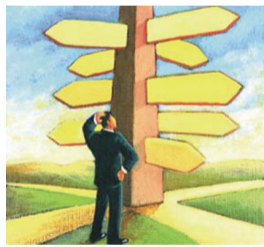
如何求职?《世说新语》这样说(下)

(接上期)

回头再看晓明简历中这方面的填写:大学英语四级(备注精通听说读写),校运动会拔河团队赛第二名。前者可以说与事实有所冲突,如只通过四级且没有高分,与英语听说读写精通有所不符;后者几乎是与职场能力无关的奖项,读来让人忍俊不禁。——可以说证书甚似,恨小。

四是求职渠道途径:虽然校招是大学生求职比较靠谱的选择,但实操过程中,因个人原因接触到的单位并不多,未能及时参与应聘。如果只关注校园网上的校招信息,无形中缩小了自己选择范围了,自己选择范围小了,主要还是在浏览学校的微信号和群内信息,对其它网上的招聘信息,自认为社招对经历和经验有要求,便随便投递了事。——可谓网投甚似,恨短。

最后是考公和考研:随着这几年就业环境的严峻,考公考研的分数线不断内卷,越来越多的高校生入学就将其作为奋斗目标,投入了大量精力跟班、刷题、训练,其作战能力自然不是晓明这种大四临头才随大流去凑分母的普通一员可以企及的,走考公、考研这条路已是千军万马过独木桥之势。——可谓考试甚似,恨难。



指导建议:

1、优化完善个人简历

针对晓明简历内容混乱,需优化内容编排,完善个人简历,对应岗位要求突出技能重点,以最大限度地展现自身优势和特点,吸引招聘方HR的关注和肯定。

2、调整就业定位方向

把目光放得宽泛一些,除了本专业岗位外,与专业相关联且有感兴趣的岗位,也可尝试一些其它行业的职位,不要过于纠结于收入福利、企业性质和规模,这样能提供更多的求职机会。

3、扩大简历投递渠道

应届生求职不要局限校招和辅导员在微信通知群里发的招聘信息,多注册和关注一些社会求职平台,多渠道多频次地浏览招聘信息,就一定能够遇到更多合适的招聘岗位。

4、参与街道帮扶服务

街道和社区十分重视应届大学生就业工作,专门设立了就业服务群,有特邀专家和职业指导师答疑解惑,还联合国资委、企业协会、公益组织等部门,拓展了数百家单位及时推送招聘岗位。

虽然今年遭遇了史上最难就业季,相信22届的晓明们,只要坚定信心,积极行动,一定能够早日如愿就业。——加油!

(黄浦职介 陆海平)

区域亮点

为残疾应届生搭建就业“桥梁”

【案例背景】

毕业、求职……

这是每位高校毕业生迈出校园,站上社会“大舞台”的必经之路。而这却成为了2022届应届毕业生小娇的“头等”难题。

由于自身疾病的原因,导致摄入的铜排不出体外,压迫到神经,小娇存在语言障碍和身体上的残疾。尝试了几次求职面试,小娇都以失败告终。

爱女心切的父亲迫于无奈,来到奉贤区就业促进中心,希望能寻求到帮助。

【指导过程】

● 闻讯而动,实地探访暖人心

区就业促进中心了解了小娇的实际情况后,立即联系所在镇社区事务受理中心劳动就业部门,与小娇取得联系,安排了线下一对一职业指导,以面对面的方式了解她的具体情况。

经过了解得知,小娇虽然身患疾病,在校期间的专业知识与学习能力都非常优秀,连续3年学习成绩保持在专业前5名,曾获得“国家励志奖学金”“国家奖



学金”“校一等奖学金”等,并且大学期间光荣加入了中国共产党。同时,小娇对自己的职业规划有清晰的定位,但由于身体的原因,导致数次求职面试碰壁,让她感受到了挫折和焦虑。

在充分了解情况后,职业指导老师鼓励小娇重振信心,调整心态,积极求职,做好后续就职的心理准备。

● 靶向施策,多方入手解难题

一对一指导结束后,职业指导团队积极开展小组研究讨论。以小娇的就业优势与劣势为抓手,立足实际情况,确立了从技能入手的帮扶方案,寻找合适并匹配的岗位。

鉴于小娇的特殊情况,就

促中心积极联系区、镇残联,加强部门协调,结合残疾人就业政策,多方沟通衔接,紧密跟踪本地单位高层次用人信息,开展精准有效就业帮扶落实措施,为小娇提供量身定制又符合条件的岗位名单。

经过联合推荐,小娇顺利通过上海某自控设备有限公司的面试,拿到入职offer,并在7月份成功入职公司技术部。

【后续跟踪】

为了更好地稳定小娇的工作状态,中心工作人员积极联系上海某自控设备有限公司,希望企业给予小娇一定的关心与关注。公司为小娇配备了全新的电脑主机与两台显示屏,还专门购置了适合她的专业书籍,小娇与同事们相处和睦,领导对小娇的工作能力也给予了肯定。

职业指导工作需要精准施策,探索更具个性化、精准化的就业服务模式,上一步,主动对接,多角度、全方位致力于为不同人群提供就业服务,才能把就业指导服务工作做实做细做到位。(奉贤职介)

上海公共招聘信息

来自“上海公共招聘网”的推荐岗位

Table with 5 columns: 单位名称, 岗位名称, 招聘人数, 年龄要求, 文化程度. Rows include: 上海大华电器设备有限公司 (电气工程师, 10, 25-40岁, 本科), 上海集迦电子科技有限公司 (机械设计师, 5, 22-45岁, 本科), 上海金脉电子科技有限公司 (软件工程师, 6, 20-45岁, 本科).

注:1、以上所列的各推荐岗位,建议你登录上海市人社局网站(http://rsj.sh.gov.cn)的“上海公共招聘”特色专栏查询。2、此处刊登的招聘信息可能会有变动,请以上海公共招聘特色专栏即时发布的信息为准。如需进一步咨询欢迎拨打12333上海劳动保障热线。