

## 湘绣也可以很摩登！这只“火烈鸟”来自中华老字号

湘绣作为中国四大名绣之一，起源于湖南民间刺绣，带着浓厚鲜明的湘楚文化特色。如今湘绣“老字号”突破传统刺绣的表达方式，引发了更多年轻人的共鸣……

在国潮风盛行的当下，让传统技艺“出圈”，从而获得年轻一代的关注和喜爱，是很多非遗传承人都想完成的“课题”。

从世界技能博物馆最新收藏的湘绣作品《烈焰火球》中，或许我们可以看见“中华老字号”湖南省湘绣研究所对这个“课题”的思考和解答。

作为中国四大名绣之一，湘绣最早可以追溯到春秋时代，至今已拥有2500多年的悠久历史。湘绣主要以丝绸为底料，以中国人物、动物、山水、花鸟画为主要题材，劈丝精细，形态生动逼真，风格大气

豪放，有“绣花花生香，绣鸟能听声，绣虎能奔跑，绣人能传神”的美誉。

湖南省湘绣研究所捐赠的湘绣双面绣摆件《烈焰火球》长40cm、宽30cm，以透明的真丝双面绣为底料，绣面为火烈鸟的形象，由80后湘绣非遗传承人、高级工艺美术师、文创开发独立执行人夏艳设计；中国工艺美术大师、国家级非遗项目湘绣省级代表性传承人成新湘，高级工艺美术师辜金华共同绣成。

这幅曾在2018年获得“行走的非遗”中国刺绣创新作品大赛银奖的作品，从题材到刺绣工艺再到装潢方



式，都突破了传统刺绣的表现形式。

作品设计师夏艳表示，“当初设计的时候，就是想跟传统的湘绣进行一个对比，因此和简约、时尚、轻快的现代家居风格进行了融合，能够给空间带来愉悦感。”

首先从题材上来说，不同于传统湘绣较常见的老虎、鹤、凤凰等，夏艳别出心裁地选择了“火烈鸟”的形象。

“这只色彩斑斓的火烈鸟背后，其实有个美丽的传说。据说羽毛丰满后，火烈鸟会一直往南飞，为的就是在南焰山用火点燃自己的羽毛，再把火种带回楼兰古国。最后，它将在天翼山化为灰烬。因此，火烈鸟被楼兰古国的人们视为王的保护神”。

夏艳介绍说，这是自己的创作灵感来源，也是作品取名“烈焰火球”的原因。

“这幅作品的刺绣重点就在于展现火烈鸟的活力、张

力。”为了让火烈鸟更生动、更有立体感，两位湘绣大师针对不同的部位，采用了不同的针法来进行表现，比如用游针、掺针表现火烈鸟嘴部的硬度和质感；用小交叉针的灵活针路自然呈现造型形态，而非传统线条勾勒形成。

同时，两位湘绣大师对夏艳的画稿进行了“二次创作”，以高超的刺绣技能表现出了火烈鸟的丰富色彩，真正地将传统技艺融入到了现代的语境之中。

“这幅作品色彩非常多，面积也很小，所以在混色的时候，针线非常短。绣娘绣一两针就要换一个颜色，绣线最细用到了半丝，精度极高，最终形成了点彩效果，很有时尚感。”

除了特别的画稿和针法外，装饰“火烈鸟”的组合框也令人眼前一亮。从框架的形状来说，“外层的方形框代表的是‘地之泰’，里层的圆形框则是‘天之行’。天地合二为一，简约的现代风格中蕴藏着中国传统文化的精髓”。更别具一格的是，框架采用了防潮防尘纳米技术取代传统的玻璃镜框，让火烈鸟“触手可及”。

据介绍，这个名为“破晓”的无镜面“画中画”组合框，打破了湘绣传统雕花镜

框式组合座架，还在2018年获得了国家知识产权局的外观专利。

当提到为什么湖南省湘绣研究所选择将这幅创新之作捐赠给世界技能博物馆时，夏艳表示，“世界技能博物馆的主要人群是青少年，一幅将‘三丝五色夺天巧’的湘绣跟现代人的生活、审美、情趣相互契合起来的新湘绣作品，可能比传统湘绣作品，更能引起年轻一代人的共鸣。”

而这也是毕业于湖南省师范大学中国画专业的新生代湘绣传承人夏艳，一直努力在做的事儿——用全新的表现形式把湘绣展现给大众，让更多的青年人了解它、接受它、喜爱它。

除了《烈焰火球》，夏艳还创作了一系列广受喜爱的作品和文创产品，如：

以马王堆出土文物长寿绣和乘云绣为灵感创作的《龙腾凤逸》；

获首届“紫禁城”杯中华老字号文化创意大赛铜奖的创意文化衍生品《如意》项链；

获第一届“马栏山杯”文创设计大赛文化旅游组金奖的湘绣文创产品《凤仪》饰品系列。

接下来，她也将继续挖掘湘绣的文化内涵，创作出更多符合现代年轻人审美的作品，让湘绣越来越“出圈”。她期待着创作的这只“火烈鸟”，能在世界技能博物馆，点燃世界各国青少年对湘绣的热情。

(来源：世界技能博物馆)

## 养老保险缴满15年就可以不缴啦？缴满N年养老金进一档？这些都不对！

**谣言1：社保只要缴满15年，就没必要再缴了？**

不是！根据《社会保险法》规定：“职工应当参加基本养老保险，由用人单位和职工共同缴纳基本养老保险费。”也就是说，即使在退休前已经累计缴费满15年，职工与单位存在劳动关系并且正常发放工资，就应当缴费。

从保障劳动者权益的角度出发，现行的养老待遇水平的高低与缴费年限、缴费水平等因素密切相关，也就是我们常说的“长缴多得，多缴多得”。缴

费年限越长，缴费水平越高，则退休后领取的养老金也越多。

**谣言2：社保每缴满5年/10年/20年，养老金就进一档？**

不是！企业职工养老保险待遇水平由个人缴费年限(含视同缴费年限)、退休时本市全口径城镇单位就业人员平均工资、缴费基数、个人账户累计本息储存额、养老金计发月数等要素综合计算所得。可以说，企业职工退休后的养老金水平是“千人千面”，没有固定的档次之分。

### 民生回应

## 《就业创业证》丢失了可以补办吗？

最近网友@star留言询问：“小编你好，我是本市户籍，最近我正在和公司办理离职，但公司说我的劳动手册找不到了，请问这种情况该怎么办？可以申请补办吗？”

首先，对于@star所说的《劳动手册》，小编在此提示一下：

《劳动手册》是比较早期的叫法，曾改名为《就业失业登记证》，而现在已更名为《就业创业证》。不同年龄段的人可能叫法不同，但都是同一个意思。

那么，《就业创业证》有什么用呢？

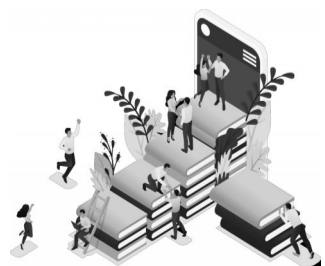
简单来说，《就业创业证》起到了一个非常重要的记录及凭证的作用。一般而言，劳动者在被用人单位招聘期间，《就业创业证》由用人单位代为保管，用人单位应在《就业创业证》上，为劳动者做好劳动合同期限情况的记载；而劳动者在自主创业、灵活就业或失业期间，《就业创业证》由本人自行保管，在此期间劳动者如果办理了灵活就业登记、失业登记、领取失业保险金等相关业务及享受相关就业创业扶持政策时，均可由公共就业服务机构在《就业创业证》上记载办理情

况，作为相关业务办理的记录及凭证。

因此，如果《就业创业证》不慎丢失，还是建议及时进行补办。

对于像@star这样的情况，他可以要求单位为其补办《就业创业证》；作为本市户籍人员，他也可以带上本人身份证、户口簿、学历证明、一张两寸证件照，自行前往就近的街道(镇)社区事务受理服务中心进行补办。

最后友情提醒，如果大家目前持有的是《劳动手册》或《就业失业登记证》，这些证件仍然是有效的，并不需要特地去做或换发《就业创业证》，等到《劳动手册》或《就业失业登记证》的相关记载页面满了之后再去做或换发《就业创业证》即可。



## 静安人力资源服务产业稳中有进、进中向好

为深入贯彻二十大报告精神，加快推动人力资源服务业高质量发展，12月7日，“喜庆二十大 奋进新征程——静安人力资源服务业高质量发展”主题活动在苏河湾中心隆重举行。

据悉，2022年静安人力资源服务业产业克服疫情影响逆势上扬，呈现稳中有进、进中向好的态势。1-11月新引进人力资源服务机构46家，累计注册资金折合人民币6.15亿元。1-10月人力资源服务业累计实现营业收入340.7亿元，同比增长18.42%，GDP稳居全市前列，实现税收12.34亿元，同比增长10%，实现了产值、税收双增长。共有5家机构获上海市人力资源服务伯乐奖、25家机构获上海市优质人力资源服务机构称号，均占全市总获奖数的1/4，为本市引进各类高层次人才作出了积极贡献。

活动现场发布了最新编辑出版的《梅园论剑》丛书的第二、第三辑；静安区人力资源和社会保障局与上海人才服务行业协会、上海服务贸易全球促进联盟、上海齐鲁协同创新研究院共同签订人力资源服务业发展



合作伙伴协议，未来将在服务“双招双引”、人力资源服务数字化改革等方面开展合作。

活动上，易才集团、人力窝、上海外服集团代表分别以党的二十大精神推动人力资源服务业高质量发展为主题进行了主旨交流研讨。

二十大报告指出，要加快建设世界重要人才中心和创新高地，促进人才区域合理布局 and 协调发展，着力形成人才国际竞争的比较优势。这些都彰显着以服务人才和服务就业为重要工作内容的人力资源服务业在实施科教兴国战略、人才强国战略、创新驱动发展战

略中的关键价值。2023年，静安将围绕二十大报告精神，服务“一带一路”布局和长三角区域一体化发展，聚焦上海“五个中心”建设和城市软实力提升，不断开辟产业发展新领域新赛道，不断塑造产业发展新动能新优势，推动人力资源服务业园高质量发展。

市人力资源和社会保障局人力资源开发和市场管理处处长林华、静安区人力资源和社会保障局局长、党组书记王光荣出席活动。部分人力资源服务重点机构代表及区相关委办局、功能区负责人参加活动。

(来源：静安区人社局)