

求职驿站

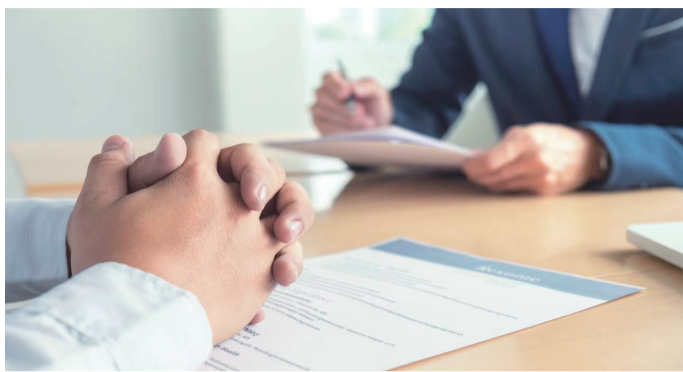
专业无优势如何找工作？

【案例背景】

小张，男，本科，2023年毕业于小语种专业。小张性格内向，做事沉稳，不善言辞。小张父亲十多年前中风，丧失劳动力，母亲在一家小超市做零工，家庭经济相对比较拮据，他希望尽快找到工作减轻家庭负担。小张本人投递过好几份简历，也参加过几场面试，但都以失败告终。

【情况分析】

小张是就业帮扶的困难毕业生，职业指导师通过和小张的沟通，了解到他是三校生考取的大学，由于分数不够接受统筹调剂为小语种专业。毕业后发现根本找不到专业对口的工作，而且由于一段时间上网课的原因，小语种并没有掌握



得很好，本人也不愿意从事专业相关的工作。

职业指导师认为小张在面对就业时存在以下三个问题：

1. 缺乏明确的职业定位

小张所学专业就业机会不多，本身也不愿从事相关的工作，却不知道适合自己的岗位。

面试过电话客服、信贷业务等岗位，但都没被录用。

2. 缺乏寻找工作的渠道

作为一名刚毕业踏上社会的新人来说，小张没有任何找工作的经验，或者说不知道通过哪些渠道，可以更快地找到适合自己的工作。

3. 缺乏应聘面试的技巧

小张的性格内向不善沟通，对于面试来说并不具备优势，如何扬长避短是个关键；另外，小张的简历在内容和格式上也需要进一步优化。

【求职建议】

1. 确定职业目标

结合自己的能力、兴趣以及实践经历等因素确定职业目标。小张在疫情封控期间做过小区志愿者，在校的时候担任过学生会纪检部工作人员，可以看出他的责任

感和服务意识比较强，职业指导师提供相关岗位信息，小张觉得自己适合的职业是行政类岗位。

2. 拓展求职渠道

增加应聘岗位信息，求职渠道很重要。建议小张多渠道搜寻相关岗位找工作，除了关注上海公共就业招聘新平台、徐汇就业公众号，另外其它各大知名求职网站也是很不错的选择。同时，职业指导师也会根据小张的实际情况进行岗位匹配并及时推荐。

3. 掌握面试技巧

面试就是要展示出自己在这个岗位的匹配度。面试前要预先了解面试企业的基本情况和面试岗位信息，简历不仅要突显自身优势，根据岗位量身定做简历；面试时注重仪表和礼貌，保持平稳心态，回答问题时语气要平和，实事求是，简明扼要，态度要诚恳。

【指导结果】

经过职业指导后，小张通过“徐汇就业”公众号，准备应聘一家物业公司小区经理助理一职，这个岗位主要协助小区经理完善小区一体化管理目标，负责住户的诉求接待及事务处理等，这和小张之前的志愿者经历比较匹配。指导老师通过联系了解企业，进一步向企业说明了小张的实际情况和家庭条件。经过面试，企业认为

职场问答

○问：职业病人员、革命伤残军人工伤认定申请能否重复受理？

●答：从业人员因病情变化被多次诊断、鉴定为同一职业病的，应以首次被诊断、鉴定之日作为工伤认定申请期限的起算时点；该职业病已被认定为工伤后，再次提出工伤认定申请的，区人力资源和社会保障局不再受理。

从业人员原在军队服役，因战、因公负伤致残到用人单位后旧伤复发被认定为视同工伤的，与用人单位解除或终止劳动人事关系，按照《实施办法》规定享受一次性工伤医疗补助金和一次性伤残就业补助金，工伤保险关系终止；因同一部位旧伤复发再次提出工伤认定申请的，区人力资源和社会保障局不再受理。



小张虽然是应届生，缺乏相关工作经验，而沉稳的性格比较适合处理社区事务和人际问题，而且小区志愿者的经历也给他加分不少。最终小张顺利通过了面试，获得了这份心仪的工作。（徐汇职介 邹萍）

区域亮点

帮扶特殊大学生燃起新的希望

小林是大宁路街道辖区内的一名应届毕业生，今年6月的一次招聘会现场，职业指导师接待了他。

小林戴一副框架眼镜，长相斯文，形象良好。从社区就业援助员处得知，小林幼时母亲病故，父亲在疫情期间不幸去世，家里只剩他一人。

可能由于家庭情况等原因，小林性格有点内向，说话声音很轻，谈及求职方向，个人表示比较迷茫，提出只要能找份维持生计的工作即可。

综合分析小林个人情况，具体有以下几个方面：

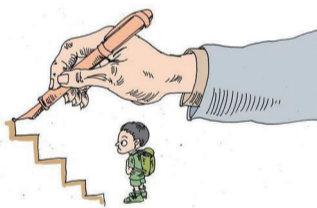
1. 虽是本科学历，但由于在校体能测试未通过，只能先拿到结业证书。
2. 性格比较内向，在外地就读高校，又无家庭成员，因此社会关系单一，就业信息渠道狭窄。
3. 没有相关专业技能资质证书和相关实习经验，由此基本没有专业实践经历和实践优势。

基于以上情况，职业指导师认为尽快帮助小林找到

一份工作，能够让他维系生活是当务之急。通过搜索相关招聘信息，职业指导师得知某基金会正在招聘一名男性文职工作人员，对照招聘岗位要求，小林的情况基本符合。职业指导师先联系了单位，着重介绍小林的学习背景及家庭情况，同时表示小林住在单位附近，若有需要可随叫随到。

在两轮面试后，单位对小林达成录用初步意向。7月中旬，小林通过了政审、体检，8月1日正式入职。

小林属于比较“特殊”的大学毕业生，这类毕业生的求职困境根源往往是身体缺陷或家庭条件的局限，尤其需要街道社区和社会公益组织、基金会、行业协会以及相关企业的关爱和帮助。其本身要放开心态、合理减压，跟老师同学们多交往交流，跟社会多接触实践，拓宽自己的信息渠道，帮助自己渡过阶段性的难关，尽快寻找到合适的就业岗位，踏入社会开始新的生活，努力实现自我价值。（静安职介 李瑾瑾）



职场人生

全职妈妈重返职场如何再就业?(下)

(接上期)

小赵的回答比较模糊，对未来职业规划也是一片迷茫。

中心的指导老师给小赵几点建议：1. 根据不同的求职方向，多准备几份简历，提高简历针对性和筛选通过率。2. 先就业再择业，从基层做起，做好吃苦耐劳的准备。3. 主动走出自己的小天地，积极参加各类求职讲座、招聘会，多听听专家的意见和想法，多看看企业的招聘需求，有目标地提升自己的能力。

通过职业指导师细致地梳理，小赵明晰了今后的求职规划，知道自己想干什么、能干什么、适合干什么，大大提升了求职的自信心和求职积极性。



三、屡败屡战，就职成功

职业指导老师与小赵保持沟通联系，针对简历书写、面试技巧及时开展指导，尤其对小赵的工作经历加以归纳提炼，对用人单位可能问及离职原因等问题进行先行问答准备。

在此期间，小赵参加了“周周有约”就业在线微聘会，应聘了通讯公司营业员，由于本区域及周边的营业厅没有空缺岗位，其他营业厅的通勤时间太长，也就未上岗。还应聘了一家有一定规模的企业文员岗位，因小赵缺少该企业相应的工作经验，面试未成功。

机缘巧合，不久得知本区域一所大学正在招聘客服和前台，指导老师马上联系小赵当日就去面试。小赵形象佳气质好，也曾从事过前台业务员工作，面试非常顺利，得到了教师

公寓前台的岗位。但由于该岗位是做一休一工时制，工资并不高，小赵却有点犹豫了。

指导老师耐心地开导小赵，阐明岗位离家近的优势，还有年假、调休等可以和家人出去旅游，且休息的一天依旧可以去私人甜品

工作室做兼职，也可以提升自己。做一段时间后，如果还是不喜欢这个工作的工时制，再换工作也不迟。小赵明白后欣然接受了这份工作。

【案例总结】

经过3个多月的磨合，小赵已经很好地适应了这份工作，现在她家庭事业两不误，从最初求职没方向的全职妈妈，变成现在一个自信的职场女性。从小赵的求职经历我们看到，一个全职妈妈重回职场的成长转变。由于全职妈妈和职场脱节，无法适应就业市场的变化，如果缺乏自我认知和自信，对当前就业形势、市场行情缺乏了解，在这种情况下，需要我们就业指导员主动服务，耐心倾听，科学引导，帮助她们勇敢地跨出家门，尽快实现再就业。

（奉贤职介 陈慧敏）

上海公共招聘信息

来自“上海公共招聘”的推荐岗位

单位名称	岗位名称	招聘人数	年龄要求	文化程度
上海图神电力工程有限公司	维修电工	5	30-55岁	职高
上海凯虹科技电子有限公司	助理技术员	6	20-35岁	本科
上海百琪迈科技集团有限公司	软件高级研发	5	24-44岁	硕士

注：1、以上所列的各推荐岗位，建议你登录上海市人社局网站(<http://rj.sh.gov.cn>)的“上海公共招聘”特色专栏查询。2、此处刊登的招聘信息可能会有变动，请以上海公共招聘特色专栏即时发布的信息为准。如需进一步咨询欢迎拨打12333上海人力资源和社会保障热线。