

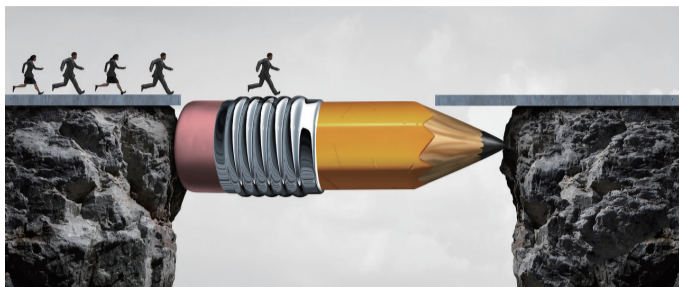
应届生跨专业求职那些事儿(上)

职业选择是每个人都需要面对的问题,尤其是刚毕业的应届生,不少人会困惑:是选择专业对口的工作,还是找感兴趣或者行业前景好但非本专业的工作呢?相关调查数据表明,毕业后近七成的同学是选择跨专业找工作的,这已是一个很普遍的现象。

应届毕业生选择跨专业找工作的理由各种各样,但归纳起来无外乎就三类:

首先,自己不喜欢。当时在填报志愿的时候可能是父母做的抉择,也有的是专业调剂被动进去的,而更多的是同学对自己选择的专业不甚了解。

其次,社会不喜欢。这里的不喜欢,指的是专业的就业前景不好,或者这个行业的人才已经处于市场饱和状态,包括



一些政策环境、行业趋势等。

另外,岗位不喜欢。专业设置可能存在滞后实际的状态。这就是为什么很多同学都有这种感觉,学校里学的东西到了工作岗位上并不能拿来就用。

通过与一些HR交流发现,除了一些有特殊技术壁垒的岗位工种外,专业其实并不是求职的一个必经门槛。HR在更多时候会因为候选人没实

力而把人刷下来,不是因为专业不对口把人刷下来。“三百六十行,行行出状元”,企业对于人才的需要已不局限于专业,更加需要“复合型人才”。

从HR角度,跨专业求职可能并没有什么太大的问题;但是从求职者的角度,跨专业找工作确实是会面临一些不小的困难。

其实,跨专业找工作也要分情况:

一种是专业性特别强的,有技术壁垒的工作,比如说法律、编程、金融、医学等,这类工作可能需要付出更多的时间、财力、精力成本;还有一种是专业限制不那么强的,比如产品、项目、管理、运营等类工作。

但是,不论是哪种类型的跨专业,在一开始都应该先问自己以下三个问题:

1. 你是否能承受得住这份压力?
2. 你是否发自内心地想从事所选的行业或工作,而不是

一时冲动?

3. 你是否真正适合从事新行业?

要想真正搞清楚这三个问题,可以从以下四个维度来分析:

一、要加深自我认知,认清自己的核心优势。这不仅仅是跨专业找工作的第一步,其实是离开学校踏入职场前,每个人都要走的一步。如果把职业生涯规划看作是一幢大楼的话,那么正确的自我认知,是大楼的地基。就是要了解自己的优势在哪里,职业兴趣、特长天赋在哪个领域,以及自己的短板、劣势有哪些?同时,职业价值观是怎样的?可以动手罗列下来。也可以借助一些专业的职业测评工具,帮助进行自我认知,比如霍兰德职业兴趣测评、MBTI职业性格测试、职业锚测试等。

二、要全面了解感兴趣的行业、企业、职业。三位一体制订出职业调查清单,这其实是跨专业找工作的时候,非常非常重要的一步。同时,每一位即将踏入职场的应届生毕业生,都应该提前了解自己的目标行业、心仪企业以及意向岗位,这无论是对自己的简历制作,还是面试中的应答都非常有帮助。

(未完待续)

(浦东职介 杨晓静)

职场问答



问:因工死亡人员供养亲属范围是哪些?

答:因工死亡人员的近亲属,依靠因工死亡人员生前提供主要生活来源,符合下列情形之一时,可按照《实施办法》规定享受供养亲属抚恤金待遇:

一、因工死亡人员的近亲属经鉴定为完全丧失劳动能力的;

二、因工死亡人员的配偶、父母男年满60周岁、女年满55周岁的;

三、因工死亡人员的父母均已死亡,其祖父母、外祖父母,男年满60周岁、女年满55周岁的;

四、因工死亡人员的子女未满18周岁或者虽年满18周岁但继续在全日制院校(本科及以下,下同)就读的;

五、因工死亡人员的子女已经死亡或者完全丧失劳动能力,其孙子女、外孙子女未满18周岁或者虽年满18周岁但继续在全日制院校就读的;

六、因工死亡人员的父母均已死亡或者完全丧失劳动能力,其兄弟姐妹未满18周岁或者虽年满18周岁但继续在全日制院校就读的。

区域亮点

“一对一”帮扶指导暖人心

案例背景:

小朱是新河镇的一名女大学生,四年前的毕业季,小朱和大多数同学一样满腔热情地忙于求职面试,很快小朱顺利进入上海某商务信息公司上班。

不巧2020年遇到疫情暴发,上海实施模块化封闭管理导致所在公司经营不景气,每月收入也不能保障其正常生活。再加上家中父母都在崇明岛生活,母亲身体虚弱需要长期用药。

小朱感觉上海市区的生活节奏快,生活成本又高,再加上租房的费用,给刚毕业不久的小朱带来了不小的压力。

指导过程:

小朱父亲在村委会咨询事务时,聊起女儿小朱在工作方面的压力。村就业援助员连忙了解情况,并详细地解读就业政策,主动联系小朱询问其个人情况和就业意向。

当时正值镇上招聘村务工作者,就业援助员立即联系小朱,告知了这个招聘信息,并详细介绍岗位报考条件,同时对她进行针对性的职业指导。

首先,帮助小朱树立正确的就业观,要结合自身实际情况,合理制订近期职业目标和发展规划;其次,帮助小朱增强职业自信心,激励她以新的姿态继续学习,不断提高自身综合能力以面对当前严峻的就业压力;

同时对小朱进行了面试技巧辅导,提升她应聘面试能力,包括面试基本礼仪、面试应答技巧等等。

最后,小朱在大家的鼓励和支持下,通过积极应聘备考,成功入职了村务工作者岗位。小朱十分珍惜现在的工作,表示一定会坚定踏实地工作,摆正就业心态,从基层岗位锻炼培养自己,努力为社会贡献一份力量。

(崇明职介 杨寅)



求职路标

职业技能迁移助力就业

【案例介绍】

38岁的沈先生,大专学历,从学校毕业后一直在电信集团的一家第三方运营公司从事通信工程工作,从普通一线操作工一直做到了安全监理工作。

由于企业搬迁到临港地区,上下班路途较远,家中父母年龄大需要照顾,沈先生被迫离职了。经历了一番求职,沈先生发现与自己工作经历相关岗位大多在偏远地区,而且很多招聘信息都写着:两年以上相关工作经验,而自己除了通信工程经验,对于其他行业是一无所知。

为此,沈先生来到了职业指导窗口寻求帮助。



【情况分析】

沈先生从学校毕业后十几年来只在一家企业从事某一行业的工作,对本行业有着清晰的了解,相反其它行业的工作内容、岗位信息了解甚少。由于这一原因,沈先生认为自己单一的工作经验,局限了自己的求职范围,但也只能在这一行业内寻找工作。其实,沈先生十几年的工作经验和技能是可以转移的,职业技能转移是职业生涯规划中一项重要的方式和途径。

【指导建议】

职业指导师帮助沈先生将上一份工作的经验和能力,尽可能地转换到下一份工作中去。

1. 梳理职业技能

沈先生从一线操作工做起,所以有很强的动手能力,也有通信工需要的细心和耐心。

而且目前的安全监理岗位,培养了沈先生的管理能力和责任心,让沈先生具备了通信线路、工程布线等专业知识。

2. 发挥技能作用

职业指导师根据梳理出沈先生的职业技能和工作经验,拓展专业涉及的相关岗位,筛选了一些适合沈先生的职业工种,如:接线员、质检员、安全员等。

【案例成效】

最后,职业指导师给沈先生推荐了一家电气柜工厂接线员质检岗位。虽然不是原来的行业,但是过往的工作经验让沈先生在新单位很快就能上手,并且顺利通过了试用期。

【案例总结】

随着产业结构的不断调整,要学习和掌握可迁移职业能力,也就是一种工作到另一种工作,跨越不同领域的技能。比如:沟通能力,无论是家庭关系、上下级关系,还是在谈判、营销等各种场合都需要具备的能力。研究者发现,人类拥有的所有工作中,70%的核心能力是相通的。这部分通用的能力就是可迁移能力,可以从任何一份工作中萃取出来,因此我们要培养和锻炼自己的可迁移能力。(宝山职介 姚芳)

上海公共招聘信息

来自“上海公共招聘”的推荐岗位

单位名称	岗位名称	招聘人数	年龄要求	文化程度
上海电院电力电子实业有限公司	变电安装工	10	18-36岁	高职
星环信息科技股份有限公司	时序数据开发	5	18-25岁	本科
上海芯圣电子股份有限公司	应用工程师	10	25-40岁	本科

注:1、以上所列的各推荐岗位,建议你登录上海市人社局网站(<http://rsj.sh.gov.cn>)的“上海公共招聘”特色专栏查询。2、此处刊登的招聘信息可能会有变动,请以上海公共招聘特色专栏即时发布的信息为准。如需进一步咨询欢迎拨打12333上海人力资源和社会保障热线。