

职场问答

问:单位注册地与经营地不一致,工伤认定去哪里申请?

答:用人单位注册地与生产经营地不一致的,应当在参保地进行工伤认定。

问:单位给我买商业保险,可以不缴社保吗?

答:不可以。用人单位和劳动者必须依法参加社会保险,缴纳社会保险费。

问:员工全月请假,还要为其缴当月社保费吗?

答:要缴。用人单位应当按时足额缴纳社会保险费,不以员工是否请假为转移。

求职路标

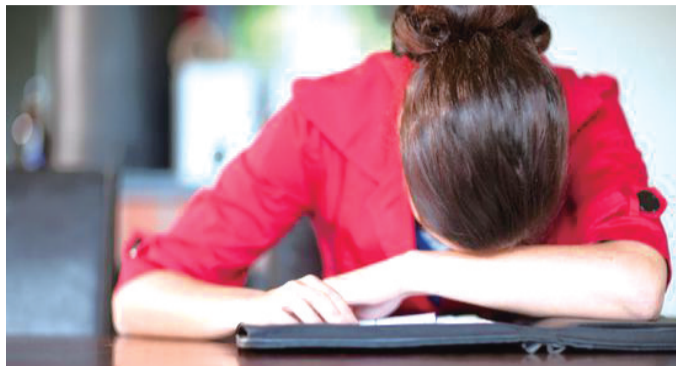
放下包袱才能轻松前行

案例背景:

小陶,女,25岁,澳洲某知名大学土木工程研究生毕业。小陶回国向几家设计院投了简历,面试后都没有成功。

问题诊断:

小陶是比较特殊的情况,学历高,专业性强,求职意愿也很强。然而在家庭和自己的施压下,小陶开始“病急乱投医”,盲目求职反而加重了她的挫败感。



指导过程:

小陶和父母的诉求是一致的,就是尽快找到一份工作,但双方对具体工作其实有歧义。作为父母,无论从经济还是精力上,一定是付出了大量心血,因此对小陶工作岗位的要求相当高。

为了帮助小陶更准确认识自己,指导师对小陶进行了霍兰德职业兴趣测试。

测试结果看,她属于IR型(研究和现实型),喜欢和物化材料打交道,好动脑筋,有锲而不舍的钻研精神,对原理、复杂设计的各类机械设备有兴趣。

在指导师的引导下,小陶尝试通过了解专业相关的岗位寻找突破点。在做了信息收集和职业探索后小陶发现,土木工程并不是只有进设计院这一条路,监理公司、工程造价、房地产公司都是不错的选择。

型公司,中小公司对相关工作经验的要求相对较低,并且能快速积累工作经验,提高实际应用能力。小陶表示自己的目标越来越清晰,也找回了自己的自信心。

后续跟踪:

有了明确的求职定位,小陶的努力也变得更有方向。在慎重考虑后,小陶选择了几家中型的监理工程公司作为突破口,投出的简历虽然还没有结果,但小陶的内心已经不再迷茫。

引申思考:

在职业指导过程中,不少家长也参与其中,而小陶的父母就是典型的案例,他们无形中影响着小陶的情绪和工作选择,如何让家长在咨询过程中起到积极的协助和配合工作值得深思。

帮助求职者认清自我和职业选择只是实现就业的第一步,职业指导工作不仅要帮助来访者解决眼前的问题,更重要的是帮助他们放下包袱,轻松前行,学会自主解决职业发展中的各种问题。

(金山职介 居思惠)

招聘锦囊

“HR”开启高效招聘之门

在当下的商业环境中,企业对优秀人才的渴望愈发强烈。然而,招聘并非易事,企业HR在这一过程中常常面临诸多难题。

首先,如何精准定位所需人才是一大关键问题。不少企业因对岗位需求理解不透彻,导致招聘方向偏差。对此,HR们应深入业务部门,与负责人充分沟通,明确所需技能、经验、性格特质等,才能制定详尽且精准的人才标准。

其次,招聘渠道的选择也至关重要。招聘工作仅仅依赖传统渠道可能会错失许多潜在的优秀人才。建议结合线上线下多种渠道,如专业招聘网站、社交媒体平台、行业招聘会等,广开途径拓宽人才来源。

关键,面试环节的把控不容小觑。设计科学合理

面试流程和环节,包括多轮面试、专业测试、素质测评等,能更全面地评估招聘候选人。面试官也要提升专业素养,善于发现、挖掘和分析候选人的特点优势与不足。

同时,企业文化的契合度也不能忽视。在招聘面试中,注重考察候选人对企业文化的理解和认同度,确保其能快速融入工作和团队。

最后,要关注新员工的留存和发展问题。新员工入职后,企业要及时提供良好的入职培训和职业发展规划,营造积极的工作氛围,增强新员工的归属感和忠诚度。

总之,企业HR们掌握这些招聘锦囊的方式方法,将能更好地应对招聘工作中的各种困难和挑战,为企业选拔出真正适合的优秀人才,推动企业更快地向前发展。(长宁职介 李翰禹)



求职驿站

离校未就业大学生走出求职“困局”

【案例背景】

小徐,23岁,大专学历,建筑工程技术专业。毕业后多次求职无果,产生了严重的自我怀疑。小徐的父母希望他安心准备社工考试,但他也没有信心,认为自己只是个大专生,专业又不对口,很难考上。

【难点分析】

职业指导师帮他预约了一对一职业指导,一起梳理了他目前的几个求职问题。

消极自卑的心态。由于求职屡次受挫,小徐觉得自己所学专业不理想,专业知识和技能也差之甚远,产生了强烈的自卑感,害怕去求职,这样更增加了就业的难度。

职业认知不全面。小徐未

曾意识到自我角色的转变,对自己的求职方向和定位也不明确,自我的认知分析不透彻,导致在求职找工作时盲目地投递简历。

简历制作不规范。小徐在求职面试前期的准备工作不到位,对简历制作的规范、要求和技巧完全不了解,内容冗余复杂且无重点,看不出个人的优势和特点。

【指导过程】

1. 激发潜能。小徐屡次求职面试失败的情况下,要善于调整心态,不要消极气馁,要把每次面试都当成一次自我提升的过程,看看自己存在哪些不足,想办法去做改进,下一次就不会再出现类似的问题。让小徐探索自己喜欢从事的职业,并找到喜欢的原因,帮助他了解自己潜在的优势,树立积极的求职心态。

2. 职业认知。针对小徐的困惑,逐一帮他进行了分析,探索“我对什么工作更有兴趣”“我能找到怎样的工作”,从兴趣爱好、入职资历、生活方式、工作场所和行业现状五个维度进行分析。通过进一步地挖掘和分析,结合自己的兴趣爱好以及性格特点,小徐感觉自

己比较适合从事文职类传统型职业。

3. 优化简历。简历是职场上自我推销的工具,用来展示自己的工作能力,以及工作能力对于雇主的价值。简历“贵在简,重在实”,职业指导师首先帮助小徐优化简历,从小徐的



经历进行梳理,帮助他对简历重新进行优化整合,去除冗余复杂的内容,对个人的实习经历,突出自己在这段工作中负责的任务和相应的收获,个人评价方面结合意向岗位进行扬长避短,强调优势。

【指导效果】

指导师为小徐推荐了某汽车配件有限公司的物流计划员岗位,因为对岗位的充足认识,对数据处理能力有了提升,小徐顺利入职。因为实习期出色的表现,实习期未结束就被公司提前转正录用了。

(奉贤就促中心 夏安吉)

上海公共招聘信息

来自“上海公共招聘”的推荐岗位

单位名称	岗位名称	招聘人数	年龄要求	文化程度
上海同茂兴餐饮管理有限公司	办公文员	10	30-50岁	中专
上海祺祥人力资源服务有限公司	业务专员	8	30-60岁	高中
上海普陀养涵老年人服务中心	养老护理员	10	25-55岁	初中

注:1、以上所列的各推荐岗位,建议登录上海市人社局网站(http://rsj.sh.gov.cn)的“上海公共招聘”特色专栏查询。2、此处刊登的招聘信息可能会有变动,请以上海公共招聘特色专栏即时发布的信息为准。如需进一步咨询请拨打12333上海人力资源和社会保障热线。